

# データヘルス計画

## 第3期計画書

---

最終更新日：令和6年12月11日

丸八真綿健康保険組合

# STEP 1-1 基本情報

組合コード	55708
組合名称	丸八真綿健康保険組合
形態	単一
業種	その他の製造業

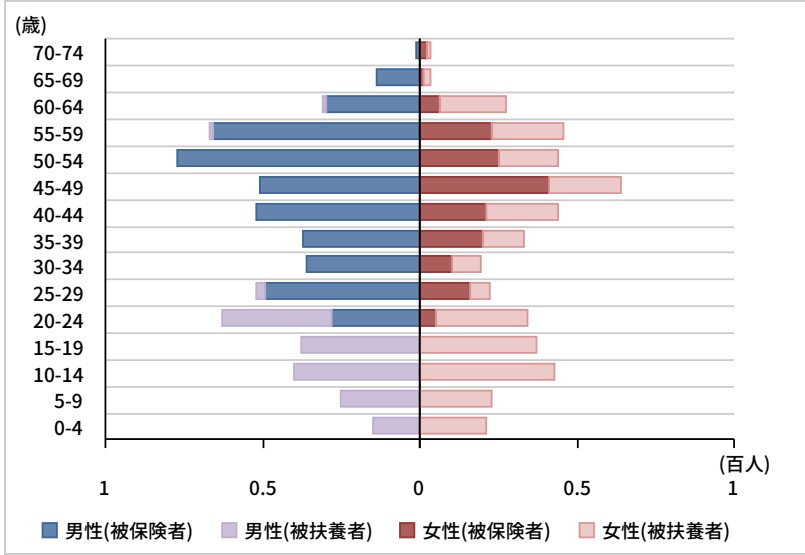
	令和6年度見込み	令和7年度見込み	令和8年度見込み
被保険者数 * 平均年齢は 特例退職被保険者を除く	625名 男性72.8% (平均年齢44.6歳) * 女性27.2% (平均年齢43.8歳) *	597名 男性69.6% (平均年齢45.7歳) * 女性30.4% (平均年齢44.1歳) *	-名 男性-% (平均年齢-歳) * 女性-% (平均年齢-歳) *
特例退職被保険者数	0名	0名	-名
加入者数	1,134名	1,063名	-名
適用事業所数	10カ所	10カ所	-カ所
対象となる拠点数	41カ所	41カ所	-カ所
保険料率 *調整を含む	96.32% <sub>00</sub>	96.46% <sub>00</sub>	-% <sub>00</sub>

		健康保険組合と事業主側の医療専門職					
		令和6年度見込み		令和7年度見込み		令和8年度見込み	
		常勤(人)	非常勤(人)	常勤(人)	非常勤(人)	常勤(人)	非常勤(人)
健保組合	顧問医	0	0	0	0	-	-
	保健師等	0	0	0	0	-	-
事業主	産業医	0	1	0	1	-	-
	保健師等	0	0	0	0	-	-

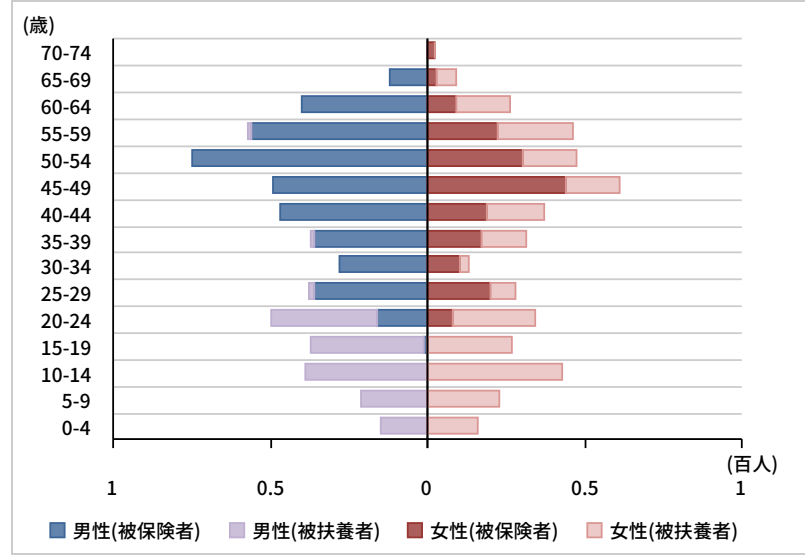
		第3期における基礎数値 (令和4年度の実績値)	
特定健康診査実施率 (特定健康診査実施者数 ÷ 特定健康診査対象者数)	全体	427 / 517 = 82.6 %	
	被保険者	385 / 398 = 96.7 %	
	被扶養者	42 / 119 = 35.3 %	
特定保健指導実施率 (特定保健指導実施者数 ÷ 特定保健指導対象者数)	全体	3 / 92 = 3.3 %	
	被保険者	2 / 91 = 2.2 %	
	被扶養者	1 / 1 = 100.0 %	

		令和6年度見込み		令和7年度見込み		令和8年度見込み	
		予算額(千円)	被保険者一人 当たり金額 (円)	予算額(千円)	被保険者一人 当たり金額 (円)	予算額(千円)	被保険者一人 当たり金額 (円)
保健事業費	特定健康診査事業費	2,100	3,360	2,100	3,518	-	-
	特定保健指導事業費	1,140	1,824	1,140	1,910	-	-
	保健指導宣伝費	2,053	3,285	2,047	3,429	-	-
	疾病予防費	21,688	34,701	21,683	36,320	-	-
	体育奨励費	1	2	1	2	-	-
	直営保養所費	0	0	0	0	-	-
	その他	456	730	456	764	-	-
	小計 …a	27,438	43,901	27,427	45,941	0	-
	経常支出合計 …b	507,907	812,651	461,075	772,320	-	-
	a/b×100 (%)	5.40		5.95		-	

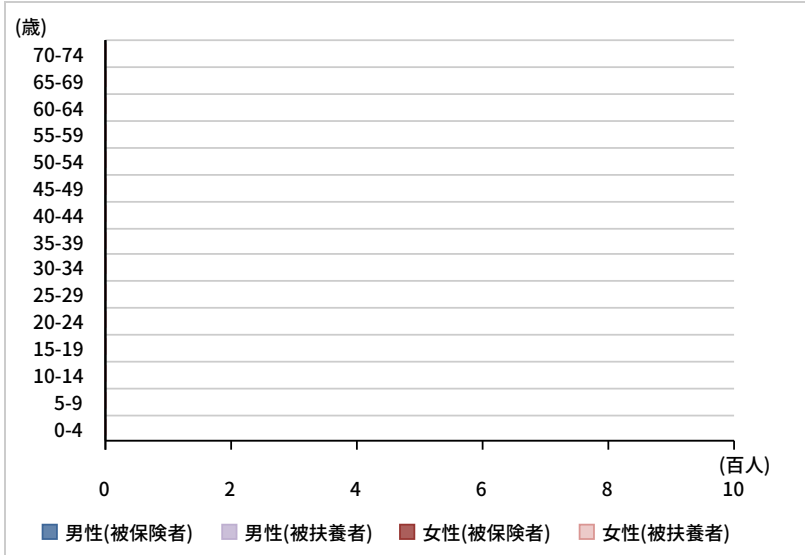
令和6年度見込み



令和7年度見込み



令和8年度見込み



## 男性（被保険者）

令和6年度見込み				令和7年度見込み				令和8年度見込み			
0～4	0人	5～9	0人	0～4	0人	5～9	0人	0～4	-人	5～9	-人
10～14	0人	15～19	0人	10～14	0人	15～19	1人	10～14	-人	15～19	-人
20～24	28人	25～29	49人	20～24	16人	25～29	36人	20～24	-人	25～29	-人
30～34	36人	35～39	37人	30～34	28人	35～39	36人	30～34	-人	35～39	-人
40～44	52人	45～49	51人	40～44	47人	45～49	49人	40～44	-人	45～49	-人
50～54	77人	55～59	66人	50～54	75人	55～59	56人	50～54	-人	55～59	-人
60～64	30人	65～69	14人	60～64	40人	65～69	12人	60～64	-人	65～69	-人
70～74	1人			70～74	0人			70～74	-人		

## 女性（被保険者）

令和6年度見込み				令和7年度見込み				令和8年度見込み			
0～4	0人	5～9	0人	0～4	0人	5～9	0人	0～4	-人	5～9	-人
10～14	0人	15～19	0人	10～14	0人	15～19	0人	10～14	-人	15～19	-人
20～24	5人	25～29	16人	20～24	8人	25～29	20人	20～24	-人	25～29	-人
30～34	10人	35～39	20人	30～34	10人	35～39	17人	30～34	-人	35～39	-人
40～44	21人	45～49	41人	40～44	19人	45～49	44人	40～44	-人	45～49	-人
50～54	25人	55～59	23人	50～54	30人	55～59	22人	50～54	-人	55～59	-人
60～64	6人	65～69	1人	60～64	9人	65～69	3人	60～64	-人	65～69	-人
70～74	2人			70～74	2人			70～74	-人		

## 男性（被扶養者）

令和6年度見込み				令和7年度見込み				令和8年度見込み			
0～4	15人	5～9	25人	0～4	15人	5～9	21人	0～4	-人	5～9	-人
10～14	40人	15～19	38人	10～14	39人	15～19	36人	10～14	-人	15～19	-人
20～24	35人	25～29	3人	20～24	34人	25～29	2人	20～24	-人	25～29	-人
30～34	0人	35～39	0人	30～34	0人	35～39	1人	30～34	-人	35～39	-人
40～44	0人	45～49	0人	40～44	0人	45～49	0人	40～44	-人	45～49	-人
50～54	0人	55～59	1人	50～54	0人	55～59	1人	50～54	-人	55～59	-人
60～64	1人	65～69	0人	60～64	0人	65～69	0人	60～64	-人	65～69	-人
70～74	0人			70～74	0人			70～74	-人		

## 女性（被扶養者）

令和6年度見込み				令和7年度見込み				令和8年度見込み			
0～4	21人	5～9	23人	0～4	16人	5～9	23人	0～4	-人	5～9	-人
10～14	43人	15～19	37人	10～14	43人	15～19	27人	10～14	-人	15～19	-人
20～24	29人	25～29	6人	20～24	26人	25～29	8人	20～24	-人	25～29	-人
30～34	9人	35～39	13人	30～34	3人	35～39	14人	30～34	-人	35～39	-人
40～44	23人	45～49	23人	40～44	18人	45～49	17人	40～44	-人	45～49	-人
50～54	19人	55～59	23人	50～54	17人	55～59	24人	50～54	-人	55～59	-人
60～64	21人	65～69	2人	60～64	17人	65～69	6人	60～64	-人	65～69	-人
70～74	1人			70～74	0人			70～74	-人		

### 基本情報から見える特徴

当組合の特徴として、

- 1.50代の男性や40～50代の女性が多く加入しており、ちょうど生活習慣病や三大疾病等が顕在化しやすい状況である
  - 2.被扶養者の特定健康診査実施率が基準値よりも低い
  - 3.特定保健指導実施率が基準値よりも著しく低い
  - 4.20歳～34歳の女性被保険者の割合が少ない
  - 5.小規模の健康保険組合である
  - 6.対象となる拠点数が多く、新横浜や静岡県（浜松・磐田）に多数の加入者がいる一方、数人程度の拠点数も点在している
- 以上の6点を挙げる事ができる。

1・2・3の特徴は、当組合において特定健康診査並びに特定保健指導の実施が失敗している現状を示している。  
また、4の特徴との関連性は明確ではないが、この年代の女性を対象とした保健事業は、他の性別・年代と比較して少ない傾向にある。

## STEP 1 - 2 保健事業の実施状況

### 保健事業の整理から見える特徴

結論から申し上げますと、各事業が連動していない。

計画性もなく継ぎ足しで保健事業を立案・実施しているため、無駄が多く効果も低い可能性が高い。

また、データヘルス計画作成の担当者が、予算作成や組合の運営に関わっていないために当組合内での目標の共有ができていない。

さらに、事業所との連携もあまりとれておらず、事業所側にデータヘルスの概要を理解している者がいない状況である。

本来であれば、1.保健事業の立案と見直し、2.データヘルス計画の作成と修正、3.データヘルス計画に基づいた予算作成、4.組合会で情報共有、5.保健事業の実施、6.保健事業の結果検証、このような流れで事業を毎年実施するべきかもしれないが、ほとんどできていない。

足並みがそろわず、バラバラで保健事業が実施されている。

早急に改善が必要な状況である。

### 事業の一覧

職場環境の整備	
加入者への意識づけ	
保健指導宣伝	受診勧奨通知
保健指導宣伝	後発医薬品の差額通知
保健指導宣伝	退職後の健康管理の働きかけ
保健指導宣伝	重症化予防
個別の事業	
特定健康診査事業	特定健康診査
特定保健指導事業	特定保健指導
疾病予防	人間ドック
疾病予防	婦人科検診
疾病予防	禁煙外来の費用補助
疾病予防	インフルエンザ予防接種の費用補助
疾病予防	がん検診の費用補助
疾病予防	糖尿病関連疾病該当者への歯科健診受診費用補助
体育奨励	ウォーキング大会の開催
事業主の取組	
1	定期健康診断

※事業は予算科目順に並び替えて表示されています。

予算科目	注1)事業分類	事業名	事業目標	対象者				事業費(千円)	振り返り			注2)評価
				対象事業所	性別	年齢	対象者		実施状況・時期	成功・推進要因	課題及び阻害要因	
職場環境の整備												
加入者への意識づけ												
保健指導宣伝	2,4	受診勧奨通知	生活習慣病や重篤な疾病等の重症化を防ぐことを目標としている。	全て	男女	18～74	加入者全員,基準該当者	10	例年、定期健康診断等の結果のデータ入力6月までに終了するため、7月以降に順次受診勧奨文書を対象者へ送付していた。しかし、昨年度より通年で順次送付する形式へ変更した。	個人情報に気を配り、封書で本人へ送付している。	受診勧奨を実施しても、未受診のままの対象者が多い。	-
	2,7	後発医薬品の差額通知	後発医薬品の利用を促進し、医療費の削減を目標としている。	全て	男女	0～74	加入者全員,基準該当者	30	通年で実施。毎月末日頃を目途に送付している。	差額と薬剤名他に、処方された薬局・医療機関名も記載している。また、削減された医療費を原資として、インフルエンザ予防接種費用補助等の実施している旨もお知らせしている。	公費等により窓口負担が0円又は少額である場合、先発医薬品にこだわる対象者が多い。特に乳幼児の先発医薬品使用率が高い傾向にある。	-
	5	退職後の健康管理の働きかけ	当組合の被保険者・被扶養者の資格喪失後も、有用な情報提供を行うことで、健康的な生活を維持できるよう手助けを行う。	全て	男女	18～(上限なし)	定年退職予定者,任意継続者,その他	80	通年で実施予定。	2024年より開始予定。	数年前から事業の開始を予定していたが、マンパワーが不足し、開始できていない。	-
	4	重症化予防	糖尿病性腎症等の重症化を防ぐことを目標としている。	全て	男女	18～74	加入者全員,基準該当者	10	定期的に実施している。	定期的にレセプトと健診結果等のデータを確認し、対象者を抽出している。	事例は少ないが、基本的に事業所の上長を通して、対象者へ受診勧奨を実施している。個人情報等の問題もあり、トラブルを避ける良い方法を模索している。	-
個別の事業												
特定健康診断事業	3	特定健康診断	事業所の定期健康診断の対象外となる、短時間労働者や被扶養者の生活習慣病予防を目標としている。	全て	男女	40～74	被保険者,被扶養者,基準該当者,任意継続者,その他	2,099	毎年7月頃に対象者へ受診券を配布。	窓口負担を上限1,000円にしている。	人間ドックを選択する被扶養者が多い。	-
特定保健指導事業	4	特定保健指導	事業所の定期健康診断の対象外となる、短時間労働者や被扶養者の生活習慣病予防を目標としている。	全て	男女	40～74	被保険者,被扶養者,基準該当者,任意継続者	1,140	通年で実施。	成功していない。受診率向上に向けた努力も不足している。	当組合の告知不足により、特定保健指導に対する加入者の認知度が低い。また、当組合内の認識が甘く、特定保健指導に対する取り組みが不足していた。現時点で、特定保健指導の委託業者を増やさなければならない状況である。	-
疾病予防	3,4	人間ドック	疾病の早期発見、重症化防止を目標としている。	全て	男女	30～74	被保険者,被扶養者,基準該当者,任意継続者	18,750	通年で実施。	被保険者は最大40,000円、被扶養者は最大45,000円と、費用補助額が高い。	無駄が多い。定期健康診断代わりに毎年受診する者、あまり意味のない検査を利用する者等、費用対効果に疑問がある。	-
	3	婦人科検診	受診者を増やし早期発見、重症化防止。	全て	女性	30～74	被保険者,被扶養者,基準該当者,任意継続者	2,250	通年で実施。	被保険者は最大12,000円、被扶養者は最大13,500円と、費用補助額が高い。	無駄が多い。例えば、子宮頸がん検査が必要となる20代は費用補助の対象外である。また、50～70代の対象者で子宮頸がん検査や乳房視触診(有料)等を、毎年受診している者もいた。	-

予算科目	注1) 事業分類	事業名	事業目標	対象者			事業費(千円)	振り返り			注2) 評価	
				対象事業所	性別	年齢		対象者	実施状況・時期	成功・推進要因		課題及び阻害要因
	5	禁煙外来の費用補助	禁煙促進による疾病予防を目標としている。	全て	男女	18～74	被保険者,基準該当者	60	年3回、禁煙外来の補助金申請を受け付けていたが、ここ数年は実施できていない。	現在中止している。	禁煙外来に使用される薬剤の供給が滞っており、禁煙外来が受診できない状況が続いていた。2024年度から禁煙外来の補助を再開する予定である。	-
	2,3	インフルエンザ予防接種の費用補助	インフルエンザ関連疾病による医療費を削減し、当組合の財務状況改善を目標としている。	全て	男女	0～12	被扶養者,基準該当者,その他	150	毎年9月頃を目途に、補助金申請の申込み案内の書類等を送付している。	一人につき最大3,000円を補助しているため、補助金申請者の数は毎年安定している。	補助金の対象を拡大したいと考えているが、当組合内での予算や意見の相違があり、現状維持のままである。	-
	3	がん検診の費用補助	被保険者・被扶養者のがん関連疾患を早期発見し、治療に結び付けることを目標としている。	全て	男女	30～74	被保険者,被扶養者,基準該当者,任意継続者	352	通年で実施。		無駄が多い。腫瘍マーカー等の簡易的な検査を選択する加入者が多く、50歳以上での大腸内視鏡検査等の効果が高い検査を受診する加入者が少ない傾向にある。また重複するが、20歳は子宮頸がん検査費用補助の対象外である。	-
	3	糖尿病関連疾病該当者への歯科健診受診費用補助	健診結果やレセプトから、糖尿病関連の検査で基準値以上の加入者を抽出し、抽出時点から過去3年間に歯科未受診の者へ、歯科健診の受診勧奨文を送付し、受診費用を補助する。糖尿病と口腔疾患の関連性が認められるため、双方の重症化を防ぐことを目的としている。	全て	男女	18～74	被保険者,被扶養者,基準該当者,任意継続者	-	2023年度から本格的に実施開始となった。	まだ結果が出ていない。	まだ結果が出ておらず、効果検証等を実施できていない。	-
体育奨励	1,5	ウォーキング大会の開催	委託業者のプラットフォームを利用し、チーム戦のウォーキング大会を通じ、加入者の健康習慣と事業所内の連帯感を改善を目標としている。	全て	男女	22～74	被保険者,被扶養者,基準該当者,任意継続者	10	年一回開催	賞品を出すことにより、毎年30～50名程度の方が参加している。	積極的に参加してくれる事業所もあるが、当組合を含めて、あまり参加しがない加入者が多い。	-

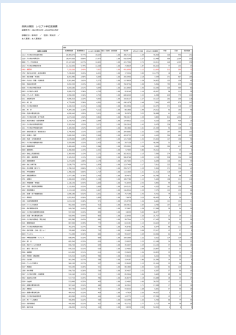
注1) 1. 職場環境の整備 2. 加入者への意識づけ 3. 健康診査 4. 保健指導・受診勧奨 5. 健康教育 6. 健康相談 7. 後発医薬品の使用促進 8. その他の事業

注2) 1. 39%以下 2. 40%以上 3. 60%以上 4. 80%以上 5. 100%

事業名	事業の目的および概要	対象者			振り返り			共同 実施
		資格	性別	年齢	実施状況・時期	成功・推進要因	課題及び阻害要因	
事業主の取組								
定期健康診断	安全衛生法に基づく健診。	被保険者	男女	18 ～ 74	通年で実施。	事業所で年1度会場を決め、それぞれで受診している。	比較的受診は高いが、100%を目指す。	有

## STEP 1-3 基本分析

### 登録済みファイル一覧

記号	ファイル画像	タイトル	カテゴリ	コメント
ア		丸八真綿健康保険組合医療費状況（2021年1月～2024年1月）	医療費・患者数分析	<p>2021年1月から2024年1月までの、当組合における医療費を分析を実施した。</p> <p>結果、分類コード2220の新型コロナ関連疾患と一人当たりの医療費が高い傾向にある悪性新生物関連疾患を除くと、他の関克習慣病等と比較しても糖尿病関連疾患の医療費割合等が高い傾向にあった。</p> <p>このことは、当組合加入者の年齢層や健診結果からも推測可能であった。</p> <p>勿論、</p> <ol style="list-style-type: none"><li>1.他の疾病に比べて糖尿病の有リスク者が医療機関に積極的に受診している可能性</li><li>2.一般的な血液検査項目にHbA1Cが多く含まれるため、レセプト上では「糖尿病の疑い」等の疑い病名が記載されることが多い</li></ol> <p>以上の2点から、よりデータの精査が必要ではある。</p> <p>しかしながら同時に、第3期データヘルス期間では糖尿病のリスク軽減の保健事業に注力するべきであると考えます。</p>

疾病分類別 レセプト単位医療費

診療年月：2022年01月～2024年01月計

診療区分：医科計 / 性別：男女計 /

本人家族：本人家族計

疾病119分類	強制									
	医療費総額	医療費割合	1人当たり医療費	組合(強制)比較指数	受診率	1件当たり日数	1日当たり医療費	件数	日数	受診者数
1113：その他の消化器系疾患	20,484,070	9.77%	19,634	1.00	306.7132	1.39	45,928	320	446	141
2220：その他の特殊目的	18,647,030	8.89%	17,873	1.00	910.5548	1.27	15,488	950	1,204	555
8888：ワープ口病名等	13,147,400	6.27%	12,602	1.00	421.7306	2.74	10,911	440	1,205	250
0210：その他の悪性新生物	12,142,640	5.79%	11,638	1.00	73.8029	1.87	84,324	77	144	37
0402：糖尿病	7,310,260	3.49%	7,007	1.00	491.6996	1.13	12,604	513	580	75
1702：他の先天奇形・染色体異常	7,230,820	3.45%	6,931	1.00	17.2526	3.50	114,775	18	63	12
1905：他の損傷・外因性	6,091,980	2.90%	5,839	1.00	355.5956	2.18	7,549	371	807	184
0404：内分泌・栄養・代謝疾患	5,501,840	2.62%	5,273	1.00	117.8929	1.28	34,822	123	158	40
0901：高血圧性疾患	5,092,330	2.43%	4,881	1.00	760.0736	1.08	5,956	793	855	105
0606：その他の神経系疾患	5,059,280	2.41%	4,849	1.00	321.0904	1.46	10,346	335	489	83
0903：その他の心疾患	5,000,270	2.38%	4,793	1.00	92.0140	1.16	45,047	96	111	39
1006：アレルギー性鼻炎	4,958,490	2.36%	4,753	1.00	608.6340	1.22	6,398	635	775	244
0211：良性新生物	4,896,510	2.33%	4,693	1.00	193.6127	1.27	19,127	202	256	118
1010：喘息	4,779,650	2.28%	4,581	1.00	436.1078	1.48	7,091	455	674	142
0704：その他の眼疾患	4,440,310	2.12%	4,256	1.00	355.5956	1.15	10,375	371	428	157
1901：骨折	4,394,150	2.10%	4,212	1.00	88.1800	1.99	24,012	92	183	48
0206：乳房の悪性新生物	4,090,440	1.95%	3,921	1.00	39.2976	3.22	30,988	41	132	7
1203：その他の皮膚・皮下疾患	4,073,240	1.94%	3,904	1.00	780.2017	1.29	3,865	814	1,054	271
0503：統合失調症・妄想性障害	3,739,410	1.78%	3,584	1.00	124.6022	3.12	9,210	130	406	16
1310：その他の筋骨格等疾患	3,203,540	1.53%	3,071	1.00	226.2010	1.43	9,478	236	338	117
1011：その他の呼吸器系疾患	3,189,300	1.52%	3,057	1.00	88.1800	1.61	21,549	92	148	84
1005：急性気管支炎・細気管支炎	2,748,830	1.31%	2,635	1.00	284.6682	1.32	7,030	297	391	163
1202：皮膚炎・湿疹	2,680,540	1.28%	2,569	1.00	483.0733	1.20	4,445	504	603	203
1408：乳房・女性生殖器疾患	2,678,660	1.28%	2,567	1.00	121.7268	1.32	15,944	127	168	59
0912：その他の循環器系疾患	2,559,690	1.22%	2,453	1.00	29.7128	1.77	46,540	31	55	19
0403：脂質異常症	2,489,400	1.19%	2,386	1.00	378.5991	1.08	5,830	395	427	68
0909：動脈硬化	2,390,600	1.14%	2,291	1.00	6.7094	4.86	70,312	7	34	3
1003：急性上気道感染症	2,369,930	1.13%	2,272	1.00	262.6232	1.15	7,500	274	316	184
0703：屈折・調節障害	2,345,010	1.12%	2,248	1.00	506.0768	1.05	4,218	528	556	283
1304：椎間板障害	2,273,640	1.08%	2,179	1.00	120.7683	2.71	6,648	126	342	49
1800：他に分類不能	2,038,770	0.97%	1,954	1.00	213.7408	1.17	7,811	223	261	114
0504：気分障害(躁うつ)	1,798,210	0.86%	1,724	1.00	259.7477	1.25	5,304	271	339	42
0401：甲状腺障害	1,788,330	0.85%	1,714	1.00	113.1005	1.31	11,613	118	154	53
1007：慢性副鼻腔炎	1,477,180	0.70%	1,416	1.00	58.4672	1.44	16,786	61	88	39
0701：結膜炎	1,208,620	0.58%	1,158	1.00	189.7788	1.12	5,469	198	221	128
1303：脊椎障害・首椎症	1,130,140	0.54%	1,083	1.00	91.0555	2.43	4,892	95	231	31
1407：月経・閉経周辺期障害	1,115,820	0.53%	1,069	1.00	154.3151	1.60	4,325	161	258	40
1002：急性咽喉炎	1,113,140	0.53%	1,067	1.00	116.9344	1.25	7,275	122	153	96
1201：皮膚・皮下組織感染症	1,096,180	0.52%	1,051	1.00	75.7198	1.43	9,701	79	113	64
1112：肺疾患	1,052,810	0.50%	1,009	1.00	7.6678	3.25	40,493	8	26	7
1301：炎症性関節障害	1,013,120	0.48%	971	1.00	115.9759	1.26	6,665	121	152	41
0104：ウイルス性疾患	952,530	0.45%	913	1.00	150.4812	1.64	3,706	157	257	71
0201：胃の悪性新生物	949,760	0.45%	910	1.00	37.3807	1.38	17,588	39	54	29
1602：その他の周産期発生病患	937,530	0.45%	899	1.00	3.8339	5.00	46,877	4	20	3
0205：気管・肺の悪性新生物	920,940	0.44%	883	1.00	22.0450	1.26	31,757	23	29	21
0109：その他の感染症・寄生虫症	892,580	0.43%	856	1.00	28.7544	1.73	17,165	30	52	20
0101：腸管感染症	807,400	0.39%	774	1.00	64.2181	1.13	10,624	67	76	62
1404：その他の腎尿路系疾患	781,070	0.37%	749	1.00	76.6783	1.40	6,974	80	112	39
1504：他の妊娠・分娩・産じょく	745,660	0.36%	715	1.00	12.4602	2.08	27,617	13	27	6
0603：てんかん	711,490	0.34%	682	1.00	59.4257	1.05	10,946	62	65	13
0505：神経症性障害・ストレス	698,040	0.33%	669	1.00	109.2666	1.22	5,022	114	139	29
1004：肺炎	682,540	0.33%	654	1.00	23.0035	2.33	12,188	24	56	22
0106：他のウイルス性疾患	656,720	0.31%	629	1.00	35.4637	1.35	13,134	37	50	26
1111：胆石・胆のう炎	645,210	0.31%	618	1.00	12.4602	2.08	23,897	13	27	7
0906：脳梗塞	641,000	0.31%	614	1.00	23.9620	1.36	18,853	25	34	14
1309：骨密度・構造障害	615,310	0.29%	590	1.00	72.8444	1.22	6,616	76	93	13
0702：白内障	561,340	0.27%	538	1.00	13.4187	1.86	21,590	14	26	9
0105：ウイルス性肝炎	560,150	0.27%	537	1.00	22.0450	1.13	21,544	23	26	9
0107：真菌症	554,250	0.26%	531	1.00	88.1800	1.30	4,619	92	120	62
1308：肩の障害	540,720	0.26%	518	1.00	35.4637	2.32	6,287	37	86	16
0507：その他の精神・行動障害	534,160	0.25%	512	1.00	85.3046	1.06	5,683	89	94	17
0902：虚血性心疾患	517,710	0.25%	496	1.00	26.8374	1.18	15,688	28	33	24
0209：白血病	513,960	0.25%	493	1.00	12.4602	1.00	39,535	13	13	2
0202：結腸の悪性新生物	507,440	0.24%	486	1.00	16.2941	1.71	17,498	17	29	16
1302：関節症	487,750	0.23%	467	1.00	54.6333	1.68	5,081	57	96	29
0203：直腸の悪性新生物	484,410	0.23%	464	1.00	4.7924	2.20	44,037	5	11	3
0908：その他の脳血管疾患	463,360	0.22%	444	1.00	14.3772	1.13	27,256	15	17	9
1105：胃・十二指腸炎	456,840	0.22%	438	1.00	63.2596	1.20	5,783	66	79	45
0103：性的感染症	445,930	0.21%	427	1.00	42.1731	1.77	5,717	44	78	26
0905：脳内出血	436,030	0.21%	418	1.00	3.8339	2.00	54,504	4	8	3

0803：中耳炎	420,410	0.20%	403	1.00	42,1731	1.84	5,190	44	81	27
0802：その他の外耳疾患	407,080	0.19%	390	1.00	69,0105	1.03	5,501	72	74	48
1401：糸球体・腎尿管疾患	376,740	0.18%	361	1.00	29,7128	1.13	10,764	31	35	7
0207：子宮の悪性新生物	362,680	0.17%	348	1.00	15,3357	1.75	12,953	16	28	10
1110：その他の肝疾患	341,100	0.16%	327	1.00	29,7128	1.26	8,746	31	39	24
1307：その他の骨柱障害	340,390	0.16%	326	1.00	25,8789	1.37	9,200	27	37	10
1403：尿路結石症	336,860	0.16%	323	1.00	23,0035	1.25	11,229	24	30	15
1104：胃・十二指腸潰瘍	268,290	0.13%	257	1.00	18,2111	1.68	8,384	19	32	14
0806：その他の内耳疾患	260,440	0.12%	250	1.00	7,6678	1.38	23,676	8	11	4
0204：肝・肝内胆管の悪性新生物	249,620	0.12%	239	1.00	9,5848	1.20	20,802	10	12	5
1008：気管支炎（非急性・慢性）	216,280	0.10%	207	1.00	29,7128	1.32	5,275	31	41	20
0102：結核	211,830	0.10%	203	1.00	5,7509	1.50	23,537	6	9	6
1001：急性鼻咽頭炎（かぜ）	196,090	0.09%	188	1.00	31,6298	1.24	4,783	33	41	21
0208：悪性リンパ腫	194,410	0.09%	186	1.00	7,6678	1.00	24,301	8	8	2
0301：貧血	184,030	0.09%	176	1.00	24,9204	1.19	5,936	26	31	12
1109：肝硬変（非アルコール）	171,940	0.08%	165	1.00	8,6263	1.22	15,631	9	11	5
0807：その他の耳疾患	170,680	0.08%	164	1.00	18,2111	1.26	7,112	19	24	19
0805：メニエール病	166,980	0.08%	160	1.00	11,5017	1.58	8,788	12	19	9
1405：前立腺肥大	161,710	0.08%	155	1.00	23,9620	1.20	5,390	25	30	6
1106：痔核	140,150	0.07%	134	1.00	21,0865	1.18	5,390	22	26	17
0302：血液・造血器疾患	121,390	0.06%	116	1.00	13,4187	1.07	8,093	14	15	9
1902：膵臓内・内臓損傷	118,060	0.06%	113	1.00	3,8339	1.00	29,515	4	4	3
0804：その他の中耳炎・乳様突起	105,580	0.05%	101	1.00	12,4602	1.31	6,211	13	17	9
1402：腎不全	103,810	0.05%	99	1.00	3,8339	1.00	25,953	4	4	2
0904：くも膜下出血	71,040	0.03%	68	1.00	2,8754	1.67	14,208	3	5	3
1903：熱傷・灼傷	62,710	0.03%	60	1.00	7,6678	2.00	3,919	8	16	8
1904：中毒	58,180	0.03%	56	1.00	12,4602	1.00	4,475	13	13	9
0801：外耳炎	57,050	0.03%	55	1.00	14,3772	1.07	3,566	15	16	15
1406：その他の男性器疾患	45,220	0.02%	43	1.00	8,6263	1.11	4,522	9	10	9
1009：慢性閉塞性肺疾患	42,900	0.02%	41	1.00	5,7509	1.17	6,129	6	7	4
1501：流産	41,220	0.02%	40	1.00	1,9170	2.00	10,305	2	4	1
0502：精神作用物質障害	40,840	0.02%	39	1.00	1,9170	1.00	20,420	2	2	1
0911：低血圧	35,160	0.02%	34	1.00	3,8339	1.25	7,032	4	5	2
1306：腰痛・坐骨神経痛	29,850	0.01%	29	1.00	3,8339	1.75	4,264	4	7	4
0602：アルツハイマー病	20,100	0.01%	19	1.00	1,9170	1.00	10,050	2	2	1
2106：その他の保健サービス	14,000	0.01%	13	1.00	1,9170	1.00	7,000	2	2	2
0501：血管性・不明の認知症	7,330	0.00%	7	1.00	0,9585	1.00	7,330	1	1	1
0601：パーキンソン病	5,430	0.00%	5	1.00	0,9585	1.00	5,430	1	1	1
1108：慢性肝炎（非アルコール）	5,050	0.00%	5	1.00	0,9585	1.00	5,050	1	1	1
1102：歯肉炎・歯周疾患	2,880	0.00%	3	1.00	0,9585	1.00	2,880	1	1	1
0108：感染症・寄生虫症・後遺症	0	0.00%	0	1.00	-	-	-	-	-	-
0506：知的障害（精神遅滞）	0	0.00%	0	1.00	-	-	-	-	-	-
0604：脳性麻痺・麻痺性症候群	0	0.00%	0	1.00	-	-	-	-	-	-
0605：自律神経系障害	0	0.00%	0	1.00	-	-	-	-	-	-
0907：脳動脈硬化	0	0.00%	0	1.00	-	-	-	-	-	-
1101：う蝕	0	0.00%	0	1.00	-	-	-	-	-	-
1103：歯・歯の支持組織障害	0	0.00%	0	1.00	-	-	-	-	-	-
1107：アルコール性肝疾患	0	0.00%	0	1.00	-	-	-	-	-	-
1305：頸胸症候群	0	0.00%	0	1.00	-	-	-	-	-	-
1502：妊娠中毒症	0	0.00%	0	1.00	-	-	-	-	-	-
1503：単胎自然分娩	0	0.00%	0	1.00	-	-	-	-	-	-
1601：妊娠・胎児発育障害	0	0.00%	0	1.00	-	-	-	-	-	-
1701：心臓の先天奇形	0	0.00%	0	1.00	-	-	-	-	-	-
2101：検査・診察の保健サービス	0	0.00%	0	1.00	-	-	-	-	-	-
2102：予防接種	0	0.00%	0	1.00	-	-	-	-	-	-
2103：正常妊娠・産褥管理	0	0.00%	0	1.00	-	-	-	-	-	-
2104：歯の補てつ	0	0.00%	0	1.00	-	-	-	-	-	-
2105：特定処置・保健ケア	0	0.00%	0	1.00	-	-	-	-	-	-
2210：重症急性呼吸器症候群	0	0.00%	0	1.00	-	-	-	-	-	-
合計	209,708,920	-	-	-	-	-	-	-	-	-

## STEP 2 健康課題の抽出

No.	STEP1 対応項目	基本分析による現状把握から見える主な健康課題		対策の方向性	優先すべき 課題
1	ア	過去4年間の医療費データから、当組合の加入者は特に糖尿病関連の健康リスクが高いと考えられる。	➔	受診勧奨や特定保健指導等の実施に注力し、糖尿病関連疾患んぼリスク保有者の数を減らす取り組みが必要であると考え。	✓
2	未選択	医療費の分析からでは判別できないが、精神疾患による傷病手当金の件数が増加している。特に入社歴が短い社員と若手社員の申請が増加している。	➔	現状で有効な対策が取られていない。早急な検証と対策が必要と考える。	✓

## 基本情報

No.	特徴		対策検討時に留意すべき点

## 保健事業の実施状況

No.	特徴		対策検討時に留意すべき点
1	メンタルヘルスに対して、特に保健事業等を実施していない。	➔	対象者のデータ精査を実施して発生の原因を推測し、何らかの保健事業を実施するべきであると考え。

## STEP 3 保健事業の実施計画

### 事業全体の目的

加入者の健康維持を事業全体の目的としているが、具体的且つ明確な目的に関しては、データヘルス計画作成担当者は把握していない。

### 事業全体の目標

事業全体の目標に関しても、データヘルス計画作成担当者が提示する立場でもなく、またその権限もない。しかしながら直近の目標として、特定保健指導受診率の基準値到達は、組合内で統一した目標である。

### 事業の一覧

#### 職場環境の整備

#### 加入者への意識づけ

保健指導宣伝	受診勧奨通知
保健指導宣伝	後発医薬品の差額通知
保健指導宣伝	重症化予防
保健指導宣伝	退職後の健康管理の働きかけ

#### 個別の事業

特定健康診査事業	特定健康診査
特定保健指導事業	特定保健指導
疾病予防	人間ドック
疾病予防	婦人科検診
疾病予防	禁煙外来の費用補助
疾病予防	インフルエンザ予防接種の費用補助
疾病予防	がん検診の費用補助
疾病予防	糖尿病関連疾病該当者への歯科健診受診費用補助
体育奨励	ウォーキング大会の開催

※事業は予算科目順に並び替えて表示されています。

予算科目	注1)事業分類	新規既存	事業名	対象者				注2)実施主体	注3)プロセス分類	実施方法	注4)ストラクチャー分類	実施体制	予算額(千円)						事業目標	健康課題との関連
				対象事業所	性別	年齢	対象者						実施計画							
													令和6年度	令和7年度	令和8年度	令和9年度	令和10年度	令和11年度		

職場環境の整備

加入者への意識づけ

保健指導宣伝	4	新規	受診勧奨通知	全て	男女	40～74	基準該当者	1	イ,エ	-	シ	-	現段階で計画を策定していない。	現段階で計画を策定していない。	現段階で計画を策定していない。	現段階で計画を策定していない。	現段階で計画を策定していない。	現段階で計画を策定していない。	生活習慣病や重篤な疾病等の重症化を防ぐことを目標としている。	該当なし（これまでの経緯等で実施する事業）
	受診勧奨対象者数(【実績値】 - 【目標値】 令和6年度：0人 令和7年度：0人 令和8年度：0人 令和9年度：0人 令和10年度：0人 令和11年度：0人)-													受診率(【実績値】 - 【目標値】 令和6年度：0% 令和7年度：0% 令和8年度：0% 令和9年度：0% 令和10年度：0% 令和11年度：0%)-						
	7	新規	後発医薬品の差額通知	全て	男女	40～74	加入者全員	1	ス	-	シ	-	現段階で計画を策定していない。	現段階で計画を策定していない。	現段階で計画を策定していない。	現段階で計画を策定していない。	現段階で計画を策定していない。	現段階で計画を策定していない。	後発医薬品の利用を促進し、医療費の削減を目標としている。	該当なし（これまでの経緯等で実施する事業）
後発医薬品の利用率(【実績値】 - 【目標値】 令和6年度：0% 令和7年度：0% 令和8年度：0% 令和9年度：0% 令和10年度：0% 令和11年度：0%)-													前年比での医療費削減率(【実績値】 - 【目標値】 令和6年度：0% 令和7年度：0% 令和8年度：0% 令和9年度：0% 令和10年度：0% 令和11年度：0%)-							
保健指導宣伝	4	新規	重症化予防	全て	男女	40～74	加入者全員	1	エ,ス	-	ア,シ	-	現段階で計画を策定していない。	現段階で計画を策定していない。	現段階で計画を策定していない。	現段階で計画を策定していない。	現段階で計画を策定していない。	現段階で計画を策定していない。	糖尿病性腎症等の重症化を防ぐことを目標としている。	該当なし（これまでの経緯等で実施する事業）
	重症化予防通知の件数(【実績値】 - 【目標値】 令和6年度：0人 令和7年度：0人 令和8年度：0人 令和9年度：0人 令和10年度：0人 令和11年度：0人)-													受診者数(【実績値】 - 【目標値】 令和6年度：0人 令和7年度：0人 令和8年度：0人 令和9年度：0人 令和10年度：0人 令和11年度：0人)-						
	5	新規	退職後の健康管理の働きかけ	全て	男女	18～(上限なし)	被保険者,被扶養者,基準該当者,定年退職予定者,任意継続者	3	ア	-	シ	-	-	-	-	-	-	-	-	当組合の被保険者・被扶養者が、資格喪失後も健康的な生活を維持できるよう手助けを行う。
情報提供の対象者(【実績値】 - 【目標値】 令和6年度：-人 令和7年度：-人 令和8年度：-人 令和9年度：-人 令和10年度：-人 令和11年度：-人)-													情報提供の実施数(【実績値】 - 【目標値】 令和6年度：-件 令和7年度：-件 令和8年度：-件 令和9年度：-件 令和10年度：-件 令和11年度：-件)-							

個別の事業

特定健康診査事業	3	既存(法定)	特定健康診査	全て	男女	40～74	被保険者,被扶養者,基準該当者,任意継続者	3	イ,エ,コ,サ	-	ア,ク	-	現段階で計画を策定していない。	現段階で計画を策定していない。	現段階で計画を策定していない。	現段階で計画を策定していない。	現段階で計画を策定していない。	現段階で計画を策定していない。	事業所の定期健康診断の対象外となる、短時間労働者や被扶養者の生活習慣病予防を目標としている。	該当なし（これまでの経緯等で実施する事業）
	受診券発行件数(【実績値】 - 【目標値】 令和6年度：50件 令和7年度：50件 令和8年度：50件 令和9年度：50件 令和10年度：50件 令和11年度：50件)-													受診者数(【実績値】 - 【目標値】 令和6年度：50人 令和7年度：50人 令和8年度：50人 令和9年度：50人 令和10年度：50人 令和11年度：50人)-						

特定保健指導事業	4	既存(法定)	特定保健指導	全て	男女	40～74	基準該当者	1	ア,エ	-	ア,ウ	-	現段階で計画を策定していない。しかしながら、追加で新しい委託業者との契約が急務である。立案はしているが、現段階では委託先の候補が挙がっていない。	現段階で計画を策定していない。	現段階で計画を策定していない。	現段階で計画を策定していない。	現段階で計画を策定していない。	現段階で計画を策定していない。	特定保健指導受診率が基準値を超えることを目標としている。	該当なし（これまでの経緯等で実施する事業）
	保健指導実施率(【実績値】 - 【目標値】 令和6年度：15% 令和7年度：30% 令和8年度：55% 令和9年度：60% 令和10年度：70% 令和11年度：75%)今年度は目標値を最低でも15.0%に設定して受診勧奨していく。													特定保健指導対象者割合(【実績値】 - 【目標値】 令和6年度：0% 令和7年度：0% 令和8年度：0% 令和9年度：0% 令和10年度：0% 令和11年度：0%)-						
	-													特定保健指導による特定保健指導対象者の減少率(【実績値】 - 【目標値】 令和6年度：0% 令和7年度：0% 令和8年度：0% 令和9年度：0% 令和10年度：0% 令和11年度：0%)-						
	-													腹囲2cm・体重2kg減を達成した者の割合(【実績値】 - 【目標値】 令和6年度：0% 令和7年度：0% 令和8年度：0% 令和9年度：0% 令和10年度：0% 令和11年度：0%)-						

疾病予防	3	既存	人間ドッグ	全て	男女	30～74	基準該当者	1	イ,ウ,エ,キ,コ,サ	-	ア	-	現段階で計画を策定していない。	現段階で計画を策定していない。	現段階で計画を策定していない。	現段階で計画を策定していない。	現段階で計画を策定していない。	現段階で計画を策定していない。	疾病の早期発見、重症化防止を目標としている。	該当なし（これまでの経緯等で実施する事業）
	被扶養者の受診率(【実績値】 - 【目標値】 令和6年度：85% 令和7年度：85% 令和8年度：85% 令和9年度：85% 令和10年度：85% 令和11年度：85%)-													被扶養者の受診率の前年比(【実績値】 - 【目標値】 令和6年度：100% 令和7年度：100% 令和8年度：100% 令和9年度：100% 令和10年度：100% 令和11年度：100%)-						
	3	既存	婦人科検診	全て	女性	30～74	基準該当者	1	イ,ウ,エ	-	ア	-	現段階で計画を策定していない。	現段階で計画を策定していない。	現段階で計画を策定していない。	現段階で計画を策定していない。	現段階で計画を策定していない。	現段階で計画を策定していない。	女性特有のがん関連疾患の早期発見と重症化防止を目標としている。	該当なし（これまでの経緯等で実施する事業）
受診率(【実績値】 - 【目標値】 令和6年度：0% 令和7年度：0% 令和8年度：0% 令和9年度：0% 令和10年度：0% 令和11年度：0%)-													検査後の受診勧奨対象者数(【実績値】 - 【目標値】 令和6年度：0人 令和7年度：0人 令和8年度：0人 令和9年度：0人 令和10年度：0人 令和11年度：0人)-							

予算科目	注1)事業分類	新規既存	事業名	対象者				注2)実施主体	注3)プロセス分類	実施方法	注4)ストラクチャー分類	実施体制	予算額(千円)						事業目標	健康課題との関連
				対象事業所	性別	年齢	対象者						実施計画							
													令和6年度	令和7年度	令和8年度	令和9年度	令和10年度	令和11年度		
アウトプット指標												アウトカム指標								
5	既存	禁煙外来の費用補助	全て	男女	18～74	被保険者,基準該当者	1	ス	-	ア	-	現段階で計画を策定していない。	現段階で計画を策定していない。	現段階で計画を策定していない。	現段階で計画を策定していない。	現段階で計画を策定していない。	現段階で計画を策定していない。	禁煙促進による疾病予防を目標としている。	該当なし（これまでの経緯等で実施する事業）	
費用補助の募集人数(【実績値】 - 【目標値】 令和6年度：9人 令和7年度：9人 令和8年度：9人 令和9年度：9人 令和10年度：9人 令和11年度：9人)-												禁煙達成者(【実績値】 - 【目標値】 令和6年度：9人 令和7年度：9人 令和8年度：9人 令和9年度：9人 令和10年度：9人 令和11年度：9人)-								
8	既存	インフルエンザ予防接種の費用補助	全て	男女	0～12	被扶養者,基準該当者	3	ス	-	シ	-	現段階で計画を策定していない。	現段階で計画を策定していない。	現段階で計画を策定していない。	現段階で計画を策定していない。	現段階で計画を策定していない。	現段階で計画を策定していない。	インフルエンザ関連疾病による医療費を削減し、当組合の財務状況改善を目標としている。	該当なし（これまでの経緯等で実施する事業）	
補助の募集人数(【実績値】 - 【目標値】 令和6年度：50人 令和7年度：50人 令和8年度：50人 令和9年度：50人 令和10年度：50人 令和11年度：50人)-												受診者数(【実績値】 - 【目標値】 令和6年度：50人 令和7年度：50人 令和8年度：50人 令和9年度：50人 令和10年度：50人 令和11年度：50人)-								
3	既存	がん検診の費用補助	全て	男女	30～74	被保険者,被扶養者,基準該当者,任意継続者	3	イ,ウ	-	ア	-	現段階で計画を策定していない。	現段階で計画を策定していない。	現段階で計画を策定していない。	現段階で計画を策定していない。	現段階で計画を策定していない。	現段階で計画を策定していない。	被保険者・被扶養者のがん関連疾患を早期発見し、治療等に結び付けることを目標としている。	該当なし（これまでの経緯等で実施する事業）	
PET-CTの受診者数(【実績値】 - 【目標値】 令和6年度：1人 令和7年度：1人 令和8年度：1人 令和9年度：1人 令和10年度：1人 令和11年度：1人)-												PET-CTの受診者数(【実績値】 - 【目標値】 令和6年度：1人 令和7年度：1人 令和8年度：1人 令和9年度：1人 令和10年度：1人 令和11年度：1人)-								
3	既存	糖尿病関連疾病該当者への歯科健診受診費用補助	全て	男女	18～74	被保険者,被扶養者,基準該当者,任意継続者	1	エ,ス	-	シ	-	まだ開始したばかりの事業のため、今後の実施計画については未策定である。	まだ開始したばかりの事業のため、今後の実施計画については未策定である。	まだ開始したばかりの事業のため、今後の実施計画については未策定である。	まだ開始したばかりの事業のため、今後の実施計画については未策定である。	まだ開始したばかりの事業のため、今後の実施計画については未策定である。	まだ開始したばかりの事業のため、今後の実施計画については未策定である。	健診結果やレセプトから、糖尿病関連の検査で基準値以上の加入者を抽出し、抽出時点から過去3年間に歯科未受診の者へ、歯科検診の受診勧奨文を送付し、受診費用を補助する。糖尿病と口腔疾患の関連性が認められるため、双方の重症化を防ぐことを目的としている。	該当なし	
対象者数(【実績値】 - 【目標値】 令和6年度：0人 令和7年度：0人 令和8年度：0人 令和9年度：0人 令和10年度：0人 令和11年度：0人)-												受診者数(【実績値】 0人 【目標値】 令和6年度：0人 令和7年度：0人 令和8年度：0人 令和9年度：0人 令和10年度：0人 令和11年度：0人)-								
体育奨励	5	既存	ウォーキング大会の開催	全て	男女	22～74	被保険者,被扶養者,任意継続者,その他	3	ア,エ	-	ア	-	現段階で計画を策定していない。	現段階で計画を策定していない。	現段階で計画を策定していない。	現段階で計画を策定していない。	現段階で計画を策定していない。	現段階で計画を策定していない。	委託業者のICTプラットフォームを利用し、チーム戦のウォーキング大会を通じ、加入者の健康習慣と事業所内の連帯感を改善を目標としている。	該当なし（これまでの経緯等で実施する事業）
参加者数(【実績値】 - 【目標値】 令和6年度：50人 令和7年度：60人 令和8年度：70人 令和9年度：80人 令和10年度：90人 令和11年度：100人)-												参加者内でのメタボリックシンドローム該当者率(【実績値】 - 【目標値】 令和6年度：0% 令和7年度：0% 令和8年度：0% 令和9年度：0% 令和10年度：0% 令和11年度：0%)-								

注1) 1. 職場環境の整備 2. 加入者への意識づけ 3. 健康診査 4. 保健指導・受診勧奨 5. 健康教育 6. 健康相談 7. 後発医薬品の使用促進 8. その他の事業

注2) 1. 健保組合 2. 事業主が主体で保健事業の一部としても活用 3. 健保組合と事業主との共同事業

注3) ア. 加入者等へのインセンティブを付与 イ. 受診状況の確認（要医療者・要精密検査者の医療機関受診状況） ウ. 受診状況の確認（がん検診・歯科健診の受診状況） エ. ICTの活用 オ. 専門職による健診結果の説明 カ. 他の保険者と共同で集計データを持ち寄って分析を実施 キ. 定量的な効果検証の実施

ク. 対象者の抽出（優先順位づけ、事業所の選定など） ケ. 参加の促進（選択制、事業主の協力、参加状況のモニタリング、環境整備） コ. 健診当日の面談実施・健診受診の動線活用 サ. 就業時間内も実施可（事業主と合意） シ. 保険者以外が実施したがん検診のデータを活用 ス. その他

注4) ア. 事業主との連携体制の構築 イ. 産業医または産業保健師との連携体制の構築 ウ. 外部委託先の専門職との連携体制の構築 エ. 他の保険者との健診データの連携体制の構築 オ. 自治体との連携体制の構築 カ. 医療機関・健診機関との連携体制の構築 キ. 保険者協議会との連携体制の構築 ク. その他の団体との連携体制の構築

ケ. 保険者内の専門職の活用（共同設置保健師等を含む） コ. 運営マニュアルの整備（業務フローの整理） サ. 人材確保・教育（ケースカンファレンス／ライブラリーの設置） シ. その他